

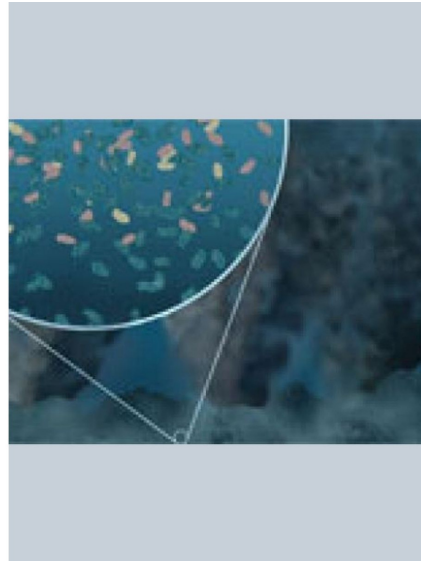
Timeline Evolución

Formación de la Tierra



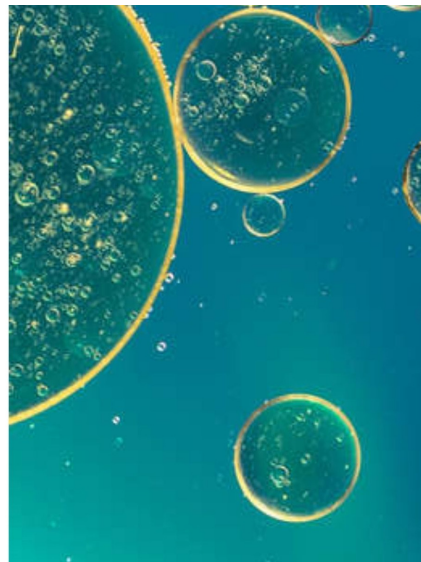
4500 m.a

Surge la vida en la Tierra



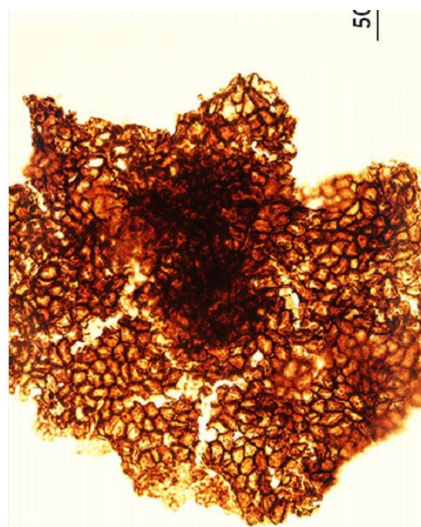
4000 m.a

Se forman las primeras células



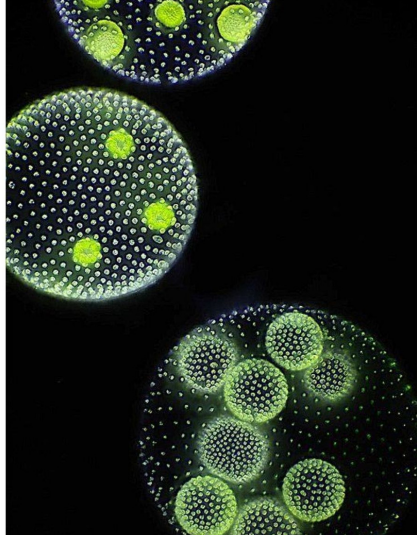
3500 m.a

Primeros organismos pluricelulares



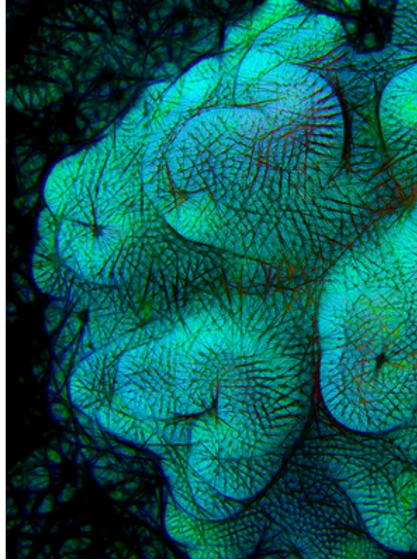
1700 m.a

Primeros organismos pluricelulares con células diferenciadas



1200 m.a

Primeros animales



650 m.a

Primeros vertebrados



550 m.a

Primeras plantas terrestres



445 m.a.

Primeros
anfibios



415 m.a.

Primeros
insectos



400 m.a.

Primeros
reptiles

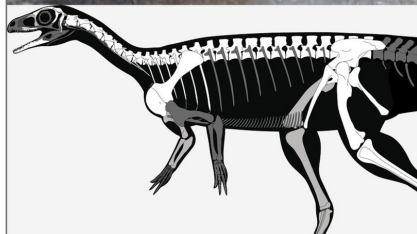


320 m.a.

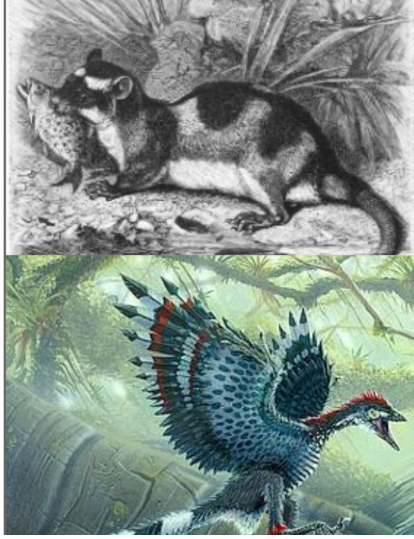
Primeros
dinosaurios y
mamíferos
ovíparos



250 m.a.



Mamíferos
marsupiales y
primeras
aves



200 m.a.

Extinción de
los
dinosaurios



65 m.a.

Los simios se
diferencian
del resto de
primates



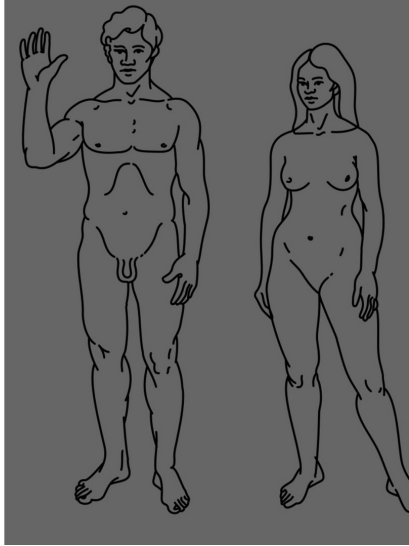
25 m.a.

Surge el
género homo



2 m.a.

Aparece
nuestra
especie
(homo
sapiens)



250 000 años